

Praksis på vandområdet



Hjørring Vandselskab
for din sundhed og miljøet

Vand

– et levnedsmiddel og en livsvigtig ressource, som vi sammen skal passe godt på.

Indhold

Indledning.....	3
Praksis for tilslutning til vandstik.....	4
Praksis for byggevand.....	5
Hvornår er installationer klar til brugsvand?.....	6
Praksis for afbrydelse af vandstik ved nedrivning.....	8
Praksis for håndtering af vandmålere.....	9
Hvem skal man kontakte?.....	10
Praksis ved konstatering af overtrædelse af gældende love og krav anført i Autorisationsloven og i Regulativ for vandforsyning fra Hjørring Vandselskab.....	11
Principtegninger for vandinstallationer.....	12

Ændringslog for dokument

Dato	Ændringer
11/9-24	<ul style="list-style-type: none"> Fjernet anbefaling af midlertidig målerbrønd - det er op til den enkelte kunde selv at vælge om man ønsker en midlertidig eller permanent målerbrønd. Tilføjet billede af flow for byggevand for at gøre det mere overskueligt hvordan den overordnede proces forløber og hvem man skal kontakte hvornår. Fjernet ud dateret principtegning - gældende principtegninger fremgår på vores hjemmeside. På principtegningerne fremgår også byggemål på de forskellige størrelser af vandmålere.

Indledning

Vand er et levedsmiddel og en livsvigtig ressource, og det er noget, vi sammen skal passe godt på. Hjørring Vandselskab har i 2021 justeret en række praksisser på vandområdet. Det drejer sig om:

- Tilslutning til vandstik
- Byggevand
- Afbrydelse af vandstik ved nedrivning
- Håndtering af vandmålere

De ændrede praksisser er bl.a. indført for at sikre ledningsnettet mod tilbagestrømning og for korrekt afregning.

Folderen er sendt til relevante samarbejdspartnere og kan desuden findes på selskabets hjemmeside www.hjvand.dk

Vigtigt vedrørende forsyningsikkerhed og arbejde på Hjørring Vandselskabs ledningsnet

Når der arbejdes med vandinstallationer, som er tilsluttet Hjørring Vandselskabs ledningsnet, er det af hensyn til forsyningsikkerheden vigtigt, at alle gældende love og krav anført i Autorisationsloven og i Regulativ for vandforsyning fra Hjørring Vandselskab overholdes.

Der skal altid som minimum monteres en kontrollerbar kontraventil efter måleren for at sikre mod tilbagestrømning til ledningsnettet – dog skal retningslinjerne i DS/ EN1717 altid følges.

Hjørring Vandselskab har pligt til at reagere ved overtrædelse af gældende love og krav anført i Autorisationsloven og i Regulativ for vandforsyning fra Hjørring Vandselskab. Sådanne hændelser er f.eks. manglende færdigmelding af vandinstallation, manglende tilbagestrømssikring ved ny installation, uautoriseret tilkobling til Hjørring Vandselskabs ledningsnet o.l.

Det er udelukkende virksomheder med autorisation, der efter forudgående tilladelse fra Hjørring Vandselskab må lave tilslutning eller frakobling på Hjørring Vandselskabs ledningsnet.

Har du spørgsmål?

Hvis de nye procedurer giver anledning til spørgsmål, er du velkommen til at kontakte os på 3841 2828 eller post@hjvand.dk

Praksis for tilslutning til vandstik

Der må ikke laves tilslutning til vandstik uden forudgående tilladelse fra Hjørring Vandselskab. Alle vandstik bliver ved etablering afsluttet med en plombering (svejemuffe og skilt), som ikke må brydes. For vandstik, hvor der endnu ikke er påsat plombering, gælder samme retningslinjer.

Ejendommens jordledning kan først kobles til vores stikledning, når ejendommens installationer er klar til brugsvand (se afsnit længere nede), og Hjørring Vandselskab har givet tilladelse til at bryde plombering på vandstik, eller når byggevand afsluttes.

Hvis der ikke ansøges om byggevand, vil vandstik derfor være plomberet indtil VVS-installatør kontakter os og færdigmelder ejendommens installationer til brugsvand. Vi giver derefter tilladelse til at bryde plomberingen på vandstikket, så VVS-installatør kan koble ejendommens jordledning til vores stikledning, og kommer samme dag og opsætter vandmåleren på den færdige installation. Kontakt os i god tid.



*Vandstik plomberet med svejemuffe og skilt.
Plombering må kun brydes efter tilladelse fra Hjørring Vandselskab.*

Praksis for byggevand

Der skal ansøges om byggevand, hvis der skal bruges vand, før ejendommens installationer er klar til brugsvand (se afsnit længere nede). Ansøgning om byggevand sker via vores hjemmeside:

<https://hjevand.dk/til-installatoerer/ansoeg-om-vandstik-og-eller-byggevand/>

Hvis byggevand skal etableres i forbindelse med et helt nyt vandstik, kan det bestilles samtidig på ansøgningsblanketten. Hvis byggevand først skal bruges senere, eller det skal laves i forbindelse med et allerede eksisterende vandstik, kan der efterfølgende ansøges om det på vores hjemmeside.

Husk at ansøge i god tid, da der er ekspeditionstid på byggevand.

Byggevand kan laves efter to forskellige principper, og man vælger i forbindelse med ansøgningen hvordan man ønsker det:

1. Permanent målerbrønd

VVS-installatør monterer en permanent målerbrønd maks. 4 meter fra skel og kontakter Hjørring Vandsselskab når den er klar. Herefter opsætter Hjørring Vandsselskab en måler.

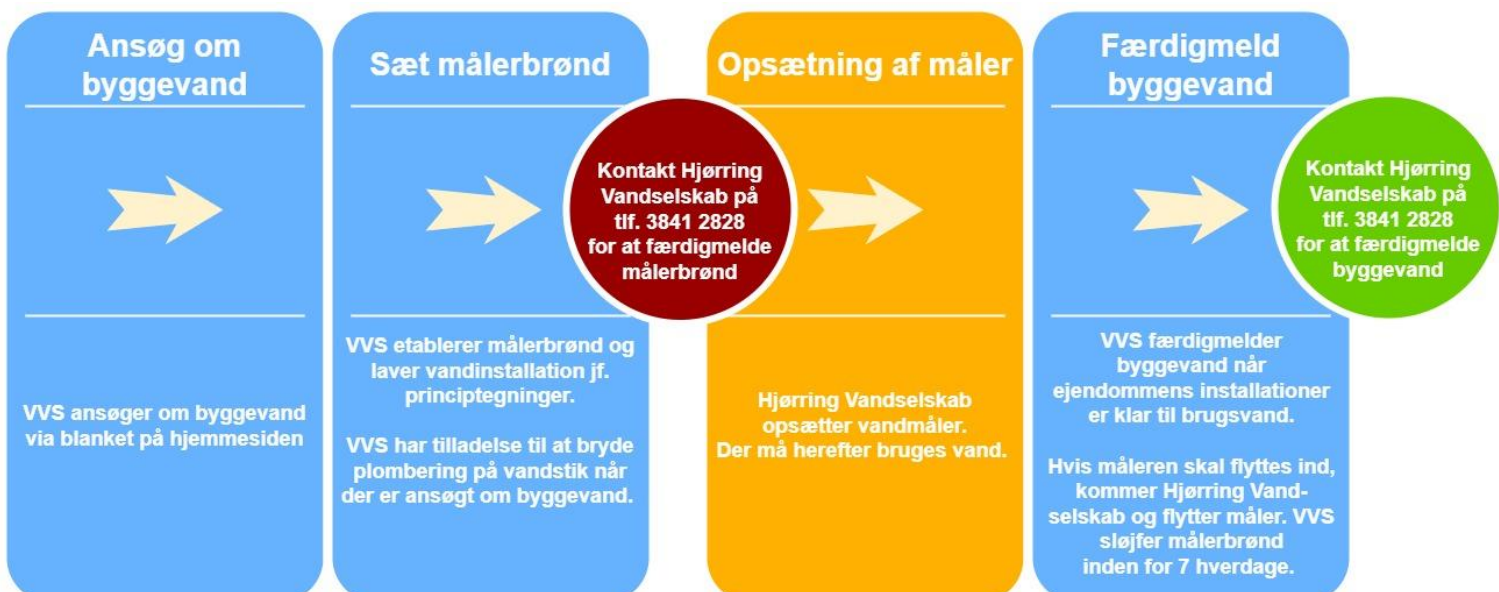
Når ejendommens installationer er klar til brugsvand, skal VVS-installatør kontakte os og færdigmelde installationerne. Vi afslutter derefter byggevandssagen.

2. Midlertidig målerbrønd

VVS-installatør monterer en midlertidig målerbrønd og kontakter Hjørring Vandsselskab når den er klar. Herefter opsætter Hjørring Vandsselskab en måler.

Når ejendommens installationer er klar til brugsvand (se afsnit længere nede), skal VVS-installatør færdigmelde byggevand ved at kontakte os. Vores montør kommer derefter og flytter måleren fra brønden og ind på den færdige installation. Herefter skal VVS-installatør inden for 7 hverdage nedlægge målerbrønd.

Det overordnede flow og hvem man skal kontakte hvornår ses nedenfor.

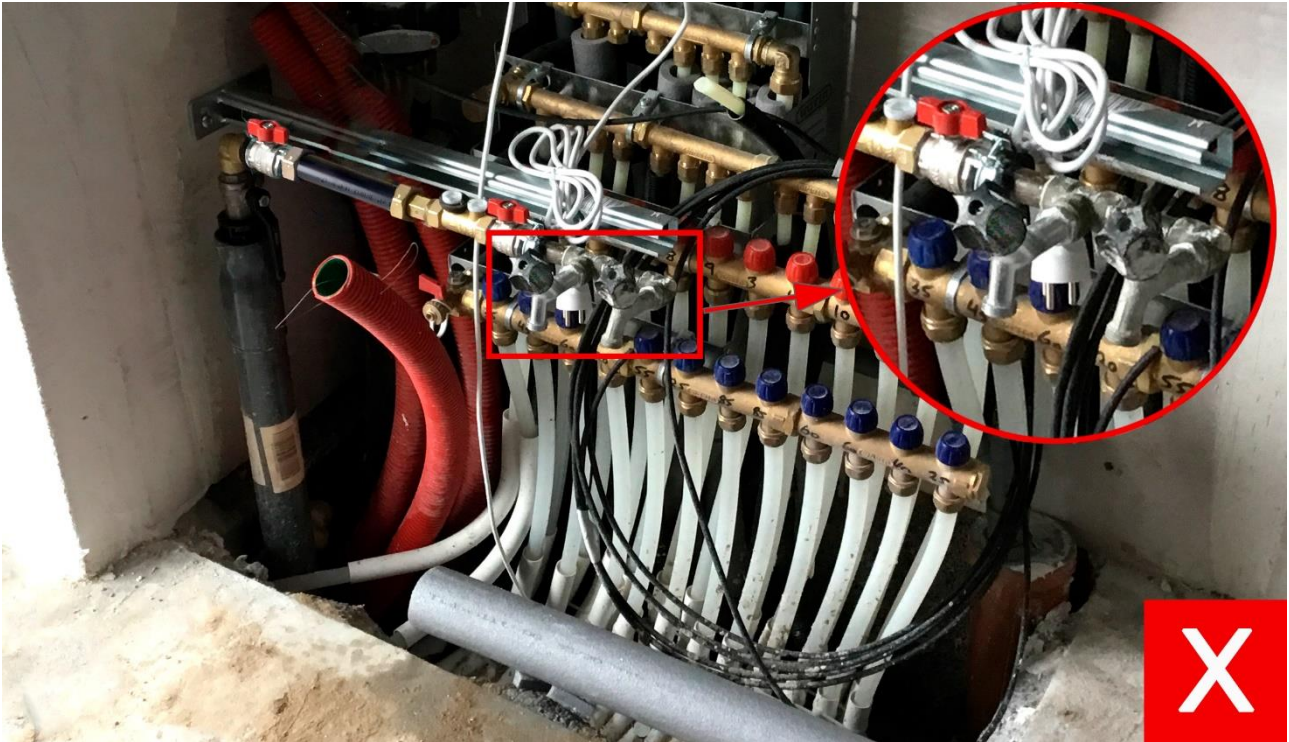


Hvornår er installationer klar til brugsvand?

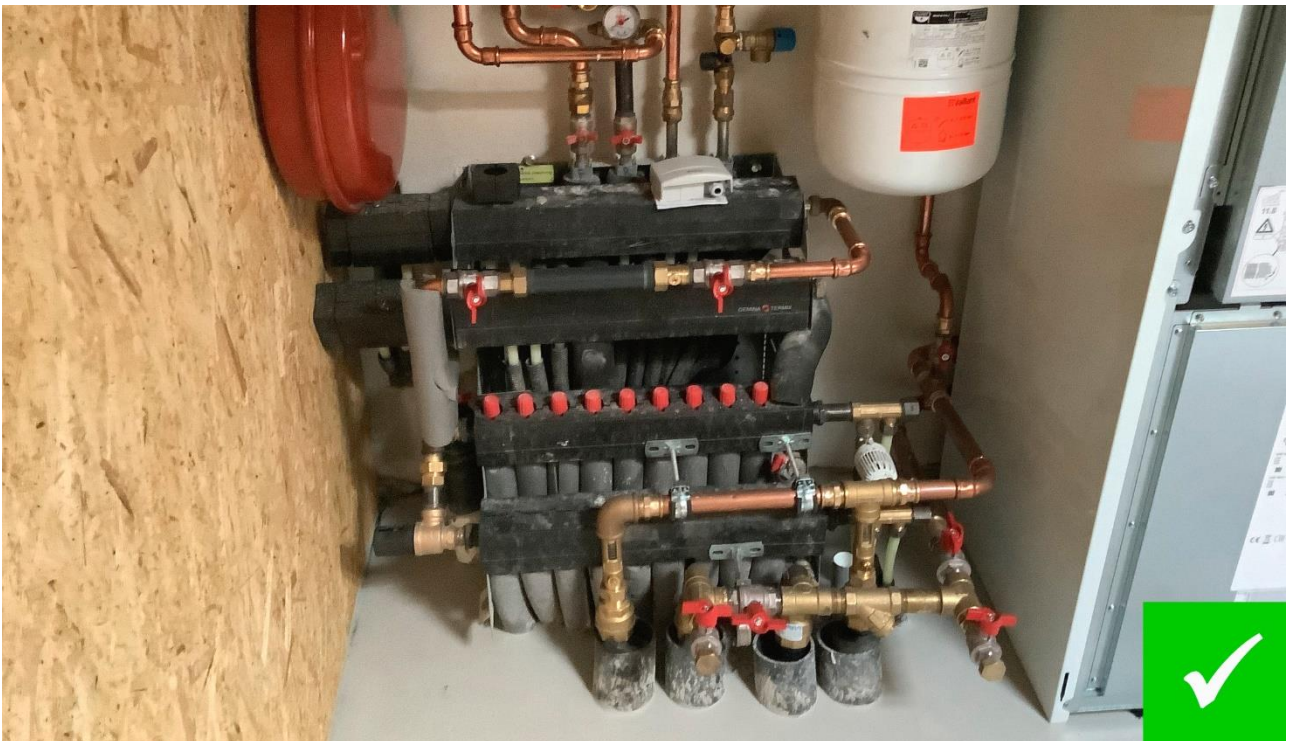
Ejendommens installationer betragtes som klar til brugsvand når installationerne på det sted, hvor måleren endeligt skal placeres, er færdige, og der er lavet installation med tilkobling af toilet eller vask med afløb. Når installationerne er klar til brugsvand, skal de færdigmeldes til Hjørring Vandselskab. Herefter kan byggevand afsluttes.



Installation er ikke færdig og der er ikke klar til brugsvand.



Målerinstallation er færdig, men der er ikke lavet klar til brugsvand med tilkobling af toilet eller vask med afløb (der er blot opsat midlertidige vandhaner til byggevand).



Installationen er klar til brugsvand og montering af vandmåler. Der er påsat pasrør og kontrollerbar kontraventil på det sted, hvor vandmåleren skal sidde, og rørføringen videre til ejendommens faste brugsinstallationer er lavet færdig.

Praksis for afbrydelse af vandstik ved nedrivning

Hjørring Vandselskab skal kontaktes umiddelbart før nedrivningen finder sted, så vores montør kan nedtage vandmåleren og lukke på stophanen. Herefter må der ikke forbruges vand. Hvis der skal bruges vand under nedrivningen, skal vandmåleren blive siddende indtil der ikke længere skal bruges vand, hvorefter Hjørring Vandselskab skal kontaktes for at nedtage vandmåleren. Vandmåleren må kun nedtages af Hjørring Vandselskab.

Husk at kontakte os i god tid, så vi kan have en montør klar når nedrivningen påbegyndes.

Det er udelukkende virksomheder med autorisation, der må lave frakobling på Hjørring Vandselskabs ledningsnet.

Hvis vandstikket skal nedlægges

Hvis vandstikket skal nedlægges – fx hvis der ikke igen skal bygges eller bruges vand - skal Hjørring Vandselskab kontaktes for at foretage afprovpning ved hovedledning. Det er en god ide at aftale dette inden arbejdet påbegyndes, så der kan koordineres med entreprenøren om gravearbejdet. Arbejdet med nedlægning af vandstik faktureres til ejendommens ejer efter medgået tid og materialer. Hvis der igen skal ske tilslutning til vand på ejendommen, skal der betales nyt tilslutningsbidrag.

Hvis vandstikket skal beholdes

Hvis vandstikket er af PEM/PEL (fleksibel ledning), skal det afsluttes ved at lade det stikke op af jorden ved ejendommens skel. Herefter skal Hjørring Vandselskab kontaktes for at plumbere vandstikket.

Hvis vandstikket er af støbejern, eternit eller anden ufleksibel ledning, skal Hjørring Vandselskab kontaktes for at vurdere, om der i forbindelse med nedrivningen skal etableres ny stikledning, som vi samtidig plomberer.

De ovenstående retningslinjer gælder også hvis der efter nedrivningen skal bygges igen.

Hvis vandstikket skal beholdes, bliver der fortsat opkrævet fast driftsbidrag jf. takstblad, selvom det ikke er i brug.



*Vandstikket er efter nedrivning afsluttet ved at føre det op af jorden umiddelbart ved skel.
Hjørring Vandselskab skal så kontaktes for plombering af stikket.*

Praksis for håndtering af vandmålere

Opsætning, udskiftning og nedtagning af vandmålere

Vandmålere må som udgangspunkt¹ kun opsættes, udskiftes og nedtages af Hjørring Vandselskab.

Udskiftning af vandmålere ved frostsprængning eller lignende hændelser må kun ske af Hjørring Vandselskab. Er det en akut situation uden for åbningstid, kan vores vagt kontaktes på telefon 2090 0386.

Hvis der er mulighed for aftapning af vand, skal der altid være monteret en vandmåler. Det gælder også ved renovering, byggeri, o.l. Vandmålere nedtages kun i forbindelse med nedrivning eller nedlægning af vandstik og nedtages først umiddelbart før arbejdet påbegyndes. Hvis en vandmåler skal nedtages, skal Hjørring Vandselskab kontaktes i god tid forinden, hvorefter selskabets montør nedtager vandmåleren og lukker på stophanen. Praksis for afbrydelse af vandstik ved nedrivning skal herefter følges.

Brud på vandmålerens blå plombering

Alle vandmålere er plomberet med en blå plombering. Vandmålerplomberinger må kun brydes af Hjørring Vandselskab eller efter tilladelse fra Hjørring Vandselskab.

Kontakt os forinden, når der er behov for at bryde plombering i forbindelse med arbejde på vandinstallationen, fx ved flytning af vandmåler eller ved arbejde på installation ved måler. Hjørring Vandselskab plomberer efterfølgende vandmåleren igen.

Hvis vandmåleren skal flyttes fra en brønd og ind på en installation i huset, skal målerbrønden og alle installationer fjernes. Arbejdet skal udføres inden for 7 hverdage efter flytning af måleren og skal færdigmeldes til Hjørring Vandselskab.

¹ Kun i helt særlige tilfælde kan vandmålere udleveres til og opsættes af VVS-installatør. Helt særlige tilfælde kan f.eks. være opsætning af målere på fabrikker eller sygehuse, hvor der på grund af produktionen kun kan monteres i særlige tidsrum uden for normal arbejdstid. I sådanne situationer laves der i hvert enkelt tilfælde en skriftlig aftale med VVS-installatøren. Hjørring Vandselskab plomberer efterfølgende vandmåleren.

Hvem skal man kontakte?

Administrationen skal kontaktes på telefon 3841 2828 eller post@hjevand.dk for:

- Tilladelse til at bryde plombering på vandstik
- Færdigmelding af installationer når der er klar til brugsvand
- Nedtagning af vandmåler ved nedrivning
- Plombering af vandstik efter endt nedrivning
- Brud på vandmålerplombering, f.eks. ved flytning af vandmåler eller arbejde på installationer.

Praksis ved konstatering af overtrædelse af gældende love og krav anført i Autorisationsloven og i Regulativ for vandforsyning fra Hjørring Vandselskab.

Hjørring Vandselskab har pligt til at reagere ved overtrædelse af gældende love og krav anført i Autorisationsloven og i Regulativ for vandforsyning fra Hjørring Vandselskab. Sådanne hændelser er f.eks. manglende færdigmelding af vandinstallation, manglende tilbagestrømssikring ved ny installation, uautoriseret tilkobling til Hjørring Vandselskabs ledningsnet o.l.

I tilfælde af, at uacceptable forhold konstateres, vil der fra vores advokat blive taget kontakt til de involverede parter med en varsling om, at sagen bliver overgivet til relevante myndigheder. Der vil blive indkaldt til partshøring hos Hjørring Vandselskab, hvor både bygherre og dennes underleverandører vil have mulighed for at fremlægge sagen. Hjørring Vandselskab vil herefter indbringe sagen for de relevante myndigheder.

Principtegninger for vandinstallationer

Du kan på vores hjemmeside www.hjvand.dk/til-installatoerer/procedurer/ se de til enhver tid gældende principtegninger for vandinstallationer.

Principtegningerne viser hvordan målerinstallationen skal opbygges og hvilke krav der stilles i forhold til respektafstande, m.v. Tegningerne viser også info om byggelængder på målere m.v.